

Damien Dekarz

# PĂDUREA COMESTIBILĂ

Pentru recolte abundente  
în orice anotimp

Traducere din limba franceză  
de Adriana Crăciun

**ap!**  
act și politon

# Cuprins

<b>Introducere</b> .....	<b>6</b>
Omul, acest animal ciudat .....	6
Ce este o pădure comestibilă? .....	7
De ce această carte? .....	10
Grădinile mele ca exemplu .....	11
Păduri comestibile .....	20
<b>PARTEA I : De ce să creăm o pădure comestibilă ?</b> .....	<b>27</b>
Inspirându-ne din natură .....	28
Producerea propriei hrane .....	28
Restaurarea ecosistemelor .....	30
Câteva diferențe între pădurea comestibilă și agricultura industrială .....	30
Copacul, această ființă incredibilă .....	32
<b>PARTEA A II-A : Crearea unei păduri comestibile</b> .....	<b>41</b>
Designul .....	42
Solul .....	49
Micorizele .....	55
Plantele fixatoare de azot .....	56
Mulcirea .....	60
Cele șapte straturi vegetale .....	63
Umbră și lumină .....	64
Lizierele .....	68
Lianele .....	70
<b>PARTEA A III-A : Altoirea, tăierea</b> .....	<b>73</b>
Altoirea .....	74
Tăierea și lipsa tăierii .....	80
Formele fructifere .....	87
Tăierea „în cap de salcie” .....	91
<i>Chop and drop</i> .....	93

<b>PARTEA A IV-A : Conceperea propriului loc .....</b>	<b>95</b>
Pornind de la o pajiște .....	96
Pornind de la un codru sau de la o pădure sălbatică .....	100
Pornind de la o livadă .....	101
Grădina de legume și cerealele .....	104
Gardul viu .....	106
Asocieri în grădină .....	115
Cum se plantează un pom? .....	120
Când se plantează? .....	123
Udarea .....	124
<b>PARTEA A V-A : Cunoașterea, alegerea și înmulțirea plantelor .....</b>	<b>125</b>
Polenizarea pomilor fructiferi .....	126
Înmulțirea plantelor .....	130
Plantele comestibile .....	136
Bolile .....	148
Gestionarea „dăunătorilor” .....	149
<b>PARTEA A VI-A : Plantele pentru o pădure comestibilă .....</b>	<b>153</b>
Plantele fixatoare de azot perene .....	155
Lianele comestibile .....	157
Legume perpetue .....	159
Recolte proaspete pe toată durata anului .....	162
Merele .....	166
<b>PARTEA A VII-A : Diversificarea producțiilor – Animale și ciuperci .....</b>	<b>171</b>
Creșterea animalelor în pădure .....	172
Albinele .....	180
Cultura ciupercilor .....	182
<b>Concluzie .....</b>	<b>185</b>
<b>Bibliografie .....</b>	<b>186</b>
<b>Adrese de internet .....</b>	<b>188</b>
<b>Câteva pepiniere .....</b>	<b>189</b>

# Introducere

## Omul, acest animal ciudat

Omul face parte din natură și, cred eu, nu este întotdeauna o idee bună să i se opună. Când vorbim despre conservarea biodiversității, ne gândim adesea la buburuze, urși panda, fluturi, albine etc. Îmi place să-mi reamintesc că și noi facem parte din această biodiversitate. Nu suntem ființe separate care se pot detașa de natură și de lumea animală.

Evident, *Homo sapiens* este un mamifer unic în multe privințe. Inventivitatea și curiozitatea acestui animal i-au permis să creeze unele incredibile care să-i ușureze viața sau, pur și simplu, care să-i permită să încerce să-și satisfacă curiozitatea. Această primată din familia hominizilor chiar a explorat și a colonizat toate continentele terestre. Călătoria sa de descoperire l-a făcut să se scufunde în oceane, să zboare în înaltul cerului, iar unii *Homo sapiens* au părăsit planeta Terra pentru a descoperi imensitatea spațiului. În prezent, știm că toate aceste realizări au un impact enorm asupra ecosistemelor.

În ciuda inventivității sale, omul este supus aceluiași reguli ca celelalte animale: are nevoie de un habitat, de hrană sănătoasă și de apă potabilă pentru a trăi. Probabil că aventura cea mai periculoasă care ne așteaptă ca specie este protejarea unui biotop capabil să găzduiască biodiversitatea din care facem parte.

Rândurile precedente nu reprezintă nici pe departe o descriere completă a speciei noastre, dar voiam să insist asupra simplului fapt că omul este un animal și că face deci parte din natură. Acestea fiind zise, pot preciza acum, pentru a facilita înțelegerea acestei lucrări, că separ în mod voit elementele pe care le descriu ca fiind naturale de cele care nu sunt naturale. De exemplu, atunci când spun păduri naturale, mă refer la păduri care s-au dezvoltat fără intervenția omului.

În mod asemănător, în această carte, diferitele elemente ale pădurii comestibile sunt separate în capitole și paragrafe distincte. În realitate, toate aceste elemente sunt împletite unele cu altele și se află în interdependență. Cred că, pentru a înțelege corect pădurile, trebuie să le privim ca pe niște organisme complexe în care toate elementele sunt interconectate. Există o relație între diferitele specii de faună și de floră și, acționând asupra uneia dintre ele, acționăm asupra ansamblului.

## Scurt avertisment

Omul are adesea tendința de a-și dori să explice felul în care funcționează natura, de parcă ar putea să o înțeleagă în totalitatea sa. Cu fiecare nouă descoperire, apar noi explicații care anulează adesea credințele anterioare. Eu nu pretind că înțeleg integral mecanismele de funcționare ale naturii și sunt precaut când întâlnesc constatări încărcate de certitudini. Propun deci să rămânem umili în fața complexității vieții. Pe lângă experimentele mele, sunt interesat de numeroasele cercetări despre plante, animale, bacterii, ciuperci etc. Singura mea certitudine este că suntem foarte departe de a avea răspunsuri la toate întrebările noastre.

Nu ezitați să vă diversificați sursele de informare pentru a avea o viziune cât mai globală.

## Ce este o pădure comestibilă?

Pădurea comestibilă este un model de agrosilvicultură\* care imită pădurile sălbatice. Există numeroase denumiri pentru ceea ce eu numesc „pădure comestibilă”. Unii preferă să utilizeze termenii de „grădină-pădure”, „pădure fructiferă”, „pădure hrănitoare”, „livadă multietajată” etc. Toate aceste denumiri sunt relativ sinonime. De altfel, veți putea observa că, în această carte, voi folosi una sau alta dintre aceste denumiri.

Dar de ce aleg să spun, cel mai adesea, „pădure comestibilă”? Pădurile sălbatice sunt sursa de inspirație pentru acest mod de cultură și, din punctul meu de vedere, ele servesc drept ghid. De fapt, în Franța și în majoritatea zonelor cu climat temperat, natura tinde să devină pădure. Mi se pare că este sistemul cel mai eficient și cel mai rezistent. Cuvântul următor, „comestibil”, vine să ilustreze că acest model, pe lângă numeroasele avantaje pe care le vom vedea mai târziu, ne poate furniza cu ușurință alimentele. Din denumirea de „grădină-pădure” lipsește latura comestibilă, care mi se pare primordială.

---

\* Agrosilvicultura reprezintă un sistem de management al utilizării terenului care se bazează pe o combinație între agricultură și silvicultură cu multiple beneficii dovedite, precum recolte mult sporite din culturile alimentare de bază, biodiversitate crescută, structura și sănătatea solului îmbunătățite, eroziune redusă și captarea carbonului, dar și mijloace de trai îmbunătățite pentru fermieri din generația de venituri. Agrosilvicultura sporește funcționalitatea și sustenabilitatea sistemului agricol și a fost recent recunoscută de ONU ca cea mai importantă inovație agricolă din UE în secolul XXI. (n. red.)

Când scriu că natura tinde să devină pădure, pur și simplu vreau să spun că, dacă lăsăm o parcelă de pământ fără intervenție umană, în douăzeci de ani vă apărea pe această bucată de teren o pădure tânără, fără ca aceasta să ne solicite nici cel mai mic efort. Aș adăuga că nu contează mărimea parcelei, același model va apărea întotdeauna spontan. Natura nu ține cont de limitele virtuale ale planurilor noastre cadastrale. Este posibil deci să imităm pădurile, chiar și pe un petec de pământ.



Într-o grădină mică, este posibil să creăm o mini-pădure comestibilă și să ne inspirăm din natură. Un loc care produce fructe și legume, invitând biodiversitatea, nu trebuie să se limiteze neapărat la un teren întins de la țară.



Principiile pădurii comestibile se pot aplica chiar și într-un balcon. De altfel, orașul creează microclimate interesante, datorită căldurii degajate de locuințe și de protecțiile pereților de beton. Cu puțină imaginație, orice spațiu poate deveni un loc de trai productiv.

Într-o pădure naturală, există pomi de diverse mărimi, tufișuri, ciuperci, liane. Așadar, într-o pădure comestibilă, vița-de-vie se poate cățăra pe măr, lângă alun, zmeur, căpșun și ciuperci pleurotus. În această carte, propun un model de producție alimentară care utilizează avântul natural, introducând pomi și alte plante comestibile. Vom vedea, de asemenea, că este posibil să introducem și animale și ciuperci.

Pe scurt, pentru mine, pădurea comestibilă este un sistem de producție alimentară care colaborează cu natura.



Într-o pădure comestibilă, recoltele sunt abundente și variate.

## De ce această carte?

Această carte mi se pare un lucru evident, cei care mă cunosc bine știu că sunt un împătimit al pomilor și că îmi petrec viața plantând cât mai mulți posibil. Încerc să creez în jurul meu păduri comestibile și mi-ar plăcea să fim din ce în ce mai numeroși cei care o facem.

Cred că pădurile sunt soluția la numeroase probleme cu care se confruntă omenirea în prezent. Ele permit stocarea carbonului pe care îl extrag din CO<sub>2</sub>-ul din aer. Ele permit, de asemenea, conservarea biodiversității, înfrumusețarea peisajelor și multe alte lucruri (vedeți „Utilizări și utilități ale copacilor”, pag. 37).

În plus, acest mod de cultură permite producerea în abundență cu minimum de efort a resurselor de care avem nevoie, în mod evident a fructelor, frunzelor, rădăcinilor comestibile, dar și a lemnului pentru construcții sau pentru încălzire. Pădurile sunt capabile să creeze un sol fertil care se îmbunătățește de la an la an, fără ca noi să intervenim.

Există, în franceză, nenumărate cărți despre grădina de legume, despre grădinărit, despre întreținerea copacilor, pe care le găsesc foarte utile. La această listă am contribuit și eu cu cartea *Permacultura în grădină lună de lună*. Dar există prea puține lucrări care vorbesc despre pădurile comestibile, probabil pentru că există puține exemple concrete în acest sens în Franța. De aceea sunt fericit să împărtășesc cu voi experiențele și cunoștințele mele pe marginea acestui subiect captivant.



În iunie, profităm de magnifica înflorire a castanilor.

Această carte este o invitație la imitarea naturii. Dincolo de sfaturile pe care le puteți citi sau auzi, vă propun să priviți natura și să vă inspirați din ea în mod profund. După mine, ea e cea care propune cele mai bune soluții. Fără îndoială că cel mai bun loc pentru a citi această carte este în inima unei păduri înverzite.

**Mi-ar plăcea să primiți această lucrare ca pe un licăr de speranță.** Este ușor să ajungem la disperare informându-ne despre starea planetei noastre și a biodiversității. Stilul nostru de viață capitalist nu ne aduce doar bucurie. Totuși, începând un proiect de grădină-pădure, nu va trebui să așteptăm mult pentru a vedea că pământul din grădina noastră se ameliorează, că biodiversitatea va repopula rapid mediul nostru înconjurător și că producțiile noastre vor fi din ce în ce mai frumoase cu fiecare an. Indiferent de dimensiunea parcelei noastre, putem să o îngrijim inspirându-ne din modelele naturale.

Scopul acestei lucrări este de a propune diferite modele din care fiecare să-și ia ce-i convine. Nu propun doar crearea unor grădini asemănătoare pădurilor unde toate plantele sunt amestecate.

Prin această carte, îmi doresc mai presus decât orice să le trezesc cititorilor dorința de a planta pomi și alte plante comestibile pentru ca mediul nostru înconjurător să se reîmpădurească. De aceea prezint aici modele de culturi foarte diverse.

În text, în imagini și în desene veți găsi propuneri de culturi pentru terenuri mici, urbane, dar și pentru terenuri întinse, rurale. Veți putea alege, după cum doriți, între culturile bine organizate și controlate și o abordare mai liberă și surprinzătoare. Veți putea favoriza fauna și flora sălbatice sau veți putea lua în considerare creșterea animalelor și plantarea unor culturi exotice. De fapt, fiecare pădure comestibilă este unică și făcută după asemănarea creatorului său. Așa cum fiecare dintre noi are mai multe fațete, în fiecare grădină se vor distinge diferite zone. Personal, aleg să încurajez diversitatea proiectelor și încerc să rămân deschis și curios față de propunerile neașteptate.

## Grădinile mele ca exemplu

Am avut dintotdeauna norocul să îngrijesc pomi în diferite contexte. Mi-am petrecut copilăria la țară, în sudul Franței, și acolo am plantat, când eram foarte mic, primii mei pomi. Îmi amintesc foarte bine această perioadă și tot timpul petrecut printre smochinii și măslinii cultivați de predecesorii mei.

Mai târziu, am început să călătoresc și am plantat pomi în Peru. De altfel, mi se pare că Amazonia peruană m-a inspirat mult în conceperea pădurilor comestibile.

După aceea am făcut același lucru în Maroc, în apropierea deșertului saharian. Apoi, după ce am traversat Sahara mauritaniană făcând autostopul, am semănat semințe de baobab în Senegal.

De când activitatea mea principală este răspândirea permaculturii și a sistemelor de producție regenerative, am avut norocul să observ și să mă ocup de grădini în numeroase și diferite contexte. Totuși, există doar trei grădini care au fost proprietatea mea legală și în care am putut să creez după bunul plac grădini-pădure comestibile. Sunt bucuros să vi le prezint, deoarece cred că acestea pot fi surse de inspirație.

## Grădina din Grand-Jas (83)\*

Această grădină de 4 100 metri pătrați, situată în Provence, este prima pe care eu și partenera mea am reușit să o cumpărăm, în 2009. Obiectivul era să ne producem singuri hrana și să vindem câteva coșuri de legume. Evident că voiam să avem grijă de biodiversitate în același timp.

Prin urmare, această grădină a avut multiple utilități și a găzduit numeroase activități: grădina comunitară, loc de vizite și de întâlniri, loc de găzduire pentru formările în permacultură etc. În tot acest timp am continuat să plantez pomi, iar la ultimul recensământ erau mai mult de 700, dintre care 350 de soiuri diferite de pomi fructiferi. În plus, numeroși pomi tineri s-au semănat singuri sau cu ajutorul păsărilor.

Această grădină a devenit un loc remarcabil, făcând parte, de fapt, din pădurile comestibile foarte rare din Franța. Este cu atât mai remarcabilă cu cât este înconjurată de grădini cultivate în mod convențional, de care se diferențiază. Cineva care nu este obișnuit cu pădurile comestibile și care privește această grădină pentru prima oară ar putea crede că este abandonată și că a devenit sălbatică. Dar odată intrat în grădină, cu câteva cunoștințe despre pomii fructiferi, și-ar da seama că este înconjurat de pruni, de meri, de peri, de smochini, de kaki, de scoruși, de plante de goji\*\*, de mentă, de rozmarin, de tătăneasă...

La fel de remarcabilă este și prezența a numeroase animale sălbatice mici, pe care le întâlnim prea rar în celelalte grădini cultivate. Acest loc este o mică rezervație de biodiversitate și aici se pot întâlni cu ușurință șerpi orbi, șopârle verzi, greieri,

---

\* Republica Franceză cuprinde 18 regiuni și 101 departamente, respectiv: Franța metropolitană – 13 regiuni și 96 departamente; 5 regiuni/departamente de peste mări (DOM): Guadelupa, Martinica, Guyana franceză, Mayotte, La Réunion; 5 colectivități de peste mări: Polinezia franceză, Wallis-et-Futuna, Saint-Pierre-et-Miquelon, Saint-Barthélemy, Saint-Martin; 1 colectivitate sui-generis: Noua Caledonie; 1 teritoriu de peste mări: Teritoriile australe și antarctice franceze (TAAF); 1 insulă în Oceanul Pacific: Insula Clipperton; Insulele din Oceanul Indian. (n. red.)

\*\* Această plantă perenă lemnoasă din familia Solanaceelor este cunoscută și cu denumirea de „cătina de garduri”. (n. red.)

izopode și, evident, numeroase păsări. În jurul iazurilor trăiesc libelule și zigoptere\*, efemeride, năpârci, broaște... Lista animalelor care trăiesc liniștite pe acest teren este imensă și mi se pare că în fiecare an se pot observa nou-veniți.

Pentru a ajunge la acest rezultat, a fost nevoie de răbdare și de multă încredere.



Văzută de departe, grădina din Grand-Jas seamănă cu o tânără pădure sălbatică. Totuși, aceasta este acoperită majoritar de pomi fructiferi productivi și originali.

De fapt, când am vrut să cultiv prima plantă pe acest teren acoperit de pir\*\*, solul era tare ca betonul, pământul era foarte argilos și extrem de compactat. Se puteau observa foarte puține râme sau alte vietăți mici. A trebuit să învăț să cultiv pe un teren „mort”. În plus, terenul fiind situat în Var (83), unul dintre departamentele cu cele mai puține precipitații din Franța și cu valuri puternice de căldură, sub un soare arzător, aventura risca să nu fie deloc floare la ureche.

Evident că unii vizitatori mi-au explicat că nu voi putea cultiva niciodată acest pământ fără să ar, fără îngrășământ și fără pesticide. De asemenea, am fost sfătuit să investesc în sisteme de irigație eficiente. În ciuda tuturor acestor lucruri, am decis să nu ar, să nu pun îngrășământ și pesticide și să nu ud aproape deloc. La momentul respectiv, puține persoane îmi luau proiectul în serios. De altfel, îmi place mult acest citat al lui Mark Twain: „Nu știau că este imposibil, așa că au făcut-o”.

\* Aparent sunt destul de asemănătoare, totuși, libelulele diferă de zigoptere în mai multe privințe și sunt ușor de recunoscut. Libelulele sunt bune zburătoare, destul de puternice, cu corpul robust și în repaus țin aripile întinse lateral. Celelalte (din ordinul Zygoptera) le țin strânse deasupra abdomenului, având un zbor mai lent decât libelulele. (n. red.)

\*\* Pirul este o plantă erbacee perenă din familia gramineelor, cu rizom târător, cu frunze aspre și cu flori verzi, grupate în spice, care crește spontan și împiedică dezvoltarea plantelor de cultură. (n. red.)

Dacă nu mi-am dorit să urmez toate aceste sfaturi, nu a fost pentru a ieși în evidență prin originalitate (poate puțin și de asta, totuși), ci esențialmente pentru că practicile propuse mi se păreau nocive pentru viață. Acestea nu erau în acord cu dorința mea de a avea grijă de această bucată de pământ, pe care nu eram decât în trecere.

Pentru a depăși această provocare, a trebuit să mă informez despre felul în care funcționează solul și plantele, așa că am început să citesc toate cărțile pe care le-am putut găsi pe acest subiect. Am petrecut și foarte multe ore pe internet pentru a aduna cât mai multe informații, dar sursa mea principală de inspirație a fost natura din jurul meu. Am avut norocul să fiu înconjurat de păduri și am studiat felul în care ele reușeau să se dezvolte fără arat, fără îngrășământ, fără pesticide și fără udare, în afară de ploile rare. Am constatat totodată că pirul, ciulinii, măcrișul și alte plante rezistente pe care mulți le numesc „buruieni” nu prea apăreau în pădure. De altfel, este ușor de observat că aceste plante care cresc spontan<sup>\*</sup> sunt prezente și problematice mai ales acolo unde cultivă omul.

Pentru a spori fertilitatea grădinii din Grand-Jas, am ales, așadar, să imit pădurile. Inspirat de humusul care se poate găsi la baza pomilor, am pus pe sol cantități mari de materie organică, fân, tocătură de lemn<sup>\*\*</sup>, lemn, frunze, paie, pir și multe alte ierburi sălbatice. Astfel, am văzut râmele apărând rapid; miceliul ciupercilor<sup>\*\*\*</sup> a devenit vizibil și am hrănit foarte multe bacterii și alte microorganisme. Pentru ca pământul meu să fie bogat în rădăcini și să producă o cantitate maximă de biomasă, am plantat și am semănat o mare diversitate de plante.

După câțiva ani, discursul vizitatorilor s-a schimbat. Îmi spun adesea că am noroc să am pământ bun, suplu și fertil.

În prezent, această grădină este total autonomă, nu are nevoie de nicio contribuție, produce toată materia organică de care au nevoie organismele din sol. Evident că nu are nevoie de irigații, iar producția de fructe crește în fiecare an. De fapt, în grădina din Grand-Jas nu mai e aproape nimic de făcut, în afară de observat și de recoltat.

Cum am părăsit departamentul Var și nu am mai putut să recolțăm fructele din această grădină, am decis să o cedăm (în 2020) unei persoane pasionate de plante și dornică să aibă grijă de ea.

---

\* Plante spontane, sălbatice, buruieni. (n. red.)

\*\* Provine majoritar din crengi bătrâne tocate. (n. red.)

\*\*\* „Ceea ce numim în mod obișnuit ciupercă nu este decât partea de reproducere a ei (sporoforul sau carpoforul). Deseori, aceste părți nu apar decât în anumite perioade. În realitate, ciupercile sunt prezente tot anul sub forma unor filamente albe în sol sau pe bucăți de lemn. Ansamblul acestor filamente se numește miceliu” – fragment explicativ extras din cartea *Permacultura în grădină lună de lună*, pag. 22. (n. red.)

## O căsuță în pădure (83)

În timpul primilor ani de evoluție a grădinii din Grand-Jas (care nu este un teren locuibil și se situează într-o zonă inundabilă), locuiam cu familia în centrul unui sat, într-un apartament situat la 800 de metri de grădină. Din momentul în care a fost posibil, am ales să părăsim pereții de beton pentru a trăi printre plante. Voiam să-mi culeg legumele și fructele cât mai aproape de casă posibil. În plus, am avut numeroase probleme cu proprietarul și ne doream să avem o locuință a noastră. Cum spune proverbul: „E mai bine în coliba ta decât în palatul altuia”. Aceasta nu este decât o scurtă remarcă legată de proprietate, dar eu cred că nu deținem niciodată cu adevărat nimic, din moment ce nu suntem decât în trecere pe acest Pământ: pe terenurile pe care cultiv, a existat activitate înaintea mea și va exista și după mine.



Căsuța din pădure.

Acestea fiind zise, am reușit să cumpărăm o căbănuță pe un teren împădurit de 1 400 de metri pătrați, la câțiva kilometri de Grand-Jas. Am pornit deci în aventura căsuței din pădure.

Terenul care o găzduia era în întregime terasat, cu numeroși pereți din piatră\*. În Provence, acolo de unde vin eu, aceste construcții sunt numite „restanques”\*\*. Pe fiecare dintre aceste terase se puteau observa cioturi de măslini. Probabil măslini morți în timpul gerului cumplit din luna februarie a anului 1956. Regiunea

\* Tehnologia construcției prin stivuire („dry stone” în engleză). (n. red.)

\*\* Perete scund din piatră folosit în agricultura în terase. (n. trad.)

Provence a suferit un masacru\* al copacilor în acel an. În jurul cioturilor bătrâne creșteau discret lăstari de măslini, înconjuțați și acoperiți de stejari, de ulmi, de călini, de copaci de căpșuni (*arbutus*) etc.

Aproape toate spațiile din această grădină erau acoperite de copaci, iar ansamblul era foarte umbros. Ne aflam într-o pădure tânără în care cele mai înalte ramuri îi aparțineau unui stejar de aproximativ cincizeci de ani. Cea mai mare zonă neocupată la sosirea noastră era vechea parcare a proprietarului anterior, în jur de 40 de metri pătrați cu calcar. În realitate, pe acest teren era foarte puțin pământ „adevărat”, eram pe rocă, cu un strat de vreo zece centimetri de humus deasupra, pe alocuri.

Cum să produci hrană cu puțină apă, pe calcar, în umbra unei pădurici și cu puțin spațiu la dispoziție? Mă aflam din nou în fața unei provocări și trebuia să învăț să mă adaptez. De altfel, a te adapta întotdeauna în funcție de context și a nu copia fără discernământ tehnici luate de-a gata se află printre principiile permaculturii.

Am început prin a construi toalete uscate\*\*, pentru a economisi apa și a crea compost. Instalarea unor cuve mi-a permis să adun cât mai mult din apa de ploaie care cădea pe acoperișul căsuței.

Am construit rapid un sistem de fitoepurare\*\*\* cu scopul de a curăța apele gri pentru a fi reutilizate în grădină. O seră lipită de partea de sud a casei ne permitea să ne încălzim puțin locuința cu ajutorul razelor soarelui. În schimb, soba pe lemne din living încălzea și ea puțin sera.

Pentru a ne produce hrana, am tăiat câțiva arbuști în locul cărora am instalat zone de legume (astfel am putut recupera lemn pentru soba noastră). Pentru a crea un sol fertil, am acoperit pământul cu crenguțe și frunze. Avantajul acestui teren împădurit este că produce suficientă materie organică pentru a obține humus și o grădină de legume productivă. Cu toate aceste frunze și crenguțe am creat straturi supraînălțate de tip lasagna care mi-au permis să ridic puțin nivelul

\* Anul 1956 a fost unul fatidic pentru industria uleiului de măsline din sudul Franței. Deși luna ianuarie a anului 1956 a fost extrem de blândă, cu temperaturi ce au ajuns aproape de 20 °C în timpul zilei, în februarie temperaturile au început să scadă brusc, ajungându-se într-o singură noapte la -17 °C, de la 20 °C în timpul zilei. În dimineața zilei următoare, cam două treimi din cei 8 milioane de pomi erau complet înghețați, fără nicio șansă de salvare. Din acei pomi ce au mai putut fi salvați, majoritatea au fost tăiați și realtoți. Urmele acestui dezastru sunt încă vizibile pe pomii bătrâni care au scăpat. (n. red.)

\*\* Toaleta uscată este un sistem de eliminare a deșeurilor biologice care nu folosește apa. Este utilizat un material absorbant cum ar fi pământul sau nisipul pentru a absorbi deșeurile biologice și a le elimina. Toaleta uscată este independentă de utilități (nu necesită conexiune la sistemul de canalizare și alimentare cu apă). Sistemul poate fi folosit pentru a reduce cantitatea de deșeuri biologice care ajung în mediu, reducând astfel impactul negativ asupra acestuia. (n. red.)

\*\*\* Fitoepurarea sau epurarea apelor cu ajutorul plantelor este o metodă de epurare utilizată din vechi timpuri și aprofundată la sfârșitul anilor '70 în Germania. (n. red.)

solului în anumite zone de cultură și să evit concurența dintre rădăcinile legumelor și cele ale copacilor care se aflau deja acolo. Unii copaci mari care făceau prea multă umbră au fost tăiați „în cap de salcie” (vedeți „Tăierea «în cap de salcie»”, pag. 91). Acest lucru mi-a permis să las lumina soarelui să pătrundă acolo unde aveam nevoie.

Odată instalate grădinile de legume, am plantat numeroase liane pentru producția alimentară: viță-de-vie, kiwi, passiflora, schisandra\*, mur fără spini etc. Toate aceste plante se puteau cățăra pe copaci, fără a ocupa astfel prea mult spațiu pe sol, ceea ce le permitea chiar și arșarilor și stejarelor să fie productivi. Unii copaci de căpșuni puteau să producă și fructe proprii, dar și struguri. Liana de kiwi se cățăra pe măslini, permițând o producție dublă. În final, au fost plantați câțiva pomi fructiferi suplimentari, pentru a obține maximum de diversitate alimentară.

Copacii din partea de sud au fost scurtați pentru a lăsa să pătrundă lumina soarelui jos de iarnă, pe când cei din jurul casei ne protejau de vânturile reci: mica noastră pădure funcționa ca un sistem de climatizare natural.

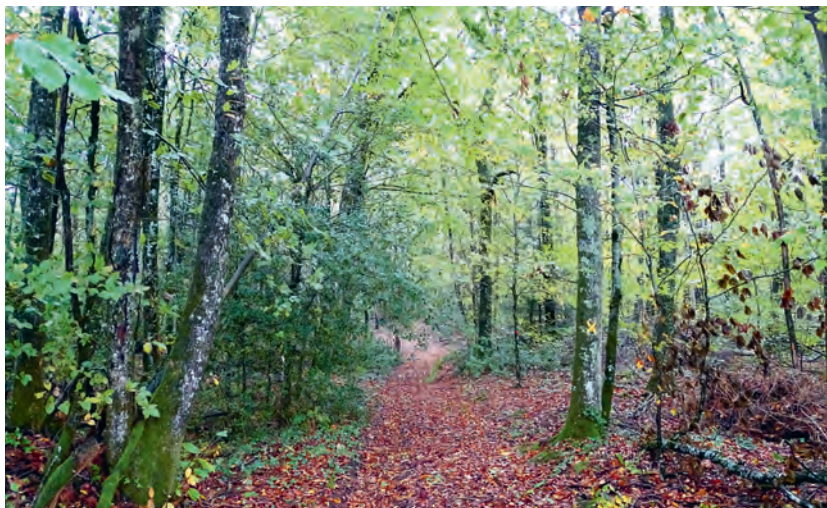
Printre numeroasele descoperiri pe care acest teren mi-a permis să le fac, am reținut că este mult mai simplu să crezi o grădină productivă, chiar și pe un sol dificil, pornind de la o tânără pădure sălbatică, decât de la un teren gol. Cu o familie în creștere și cu dorința noastră de a trăi într-o fermă adevărată, am ales să vindem această micuță grădină și căsuța provensală pentru a cumpăra un teren întins, cu clădiri vechi din piatră care trebuiau restaurate, în regiunea Limousin.

## Grădina turnului de apă (19)

În prezent, am norocul să locuiesc în Limousin, la o fermă veche de 4 hectare, cu o casă și două hambare din piatră care trebuie restaurate în totalitate. Pe aceste noi terenuri se află o pădure de aproximativ 4 000 de metri pătrați în care s-au plantat în special castani și stejari. Am decis să lăsăm această parcelă să se dezvolte liber, fără intervenția noastră, pentru a observa funcționarea naturală a unei păduri din Corrèze și pentru a oferi spațiu vieții sălbatice.

---

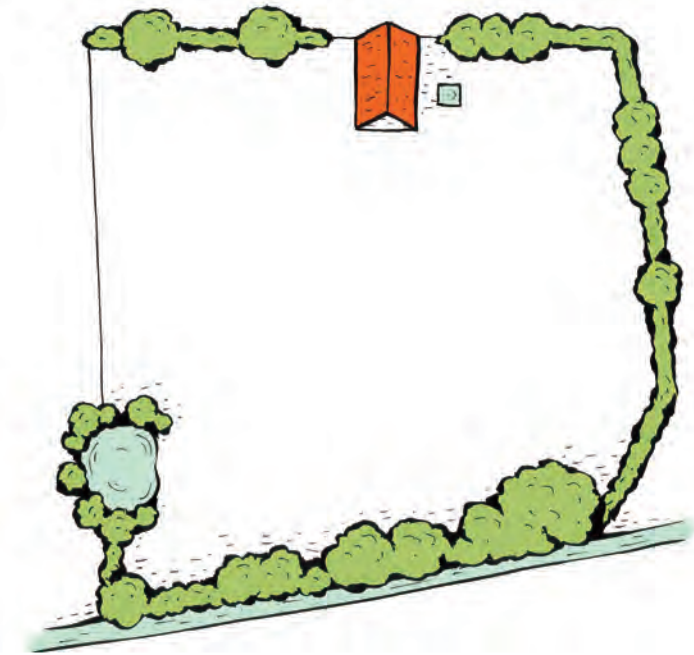
\* Denumită științific *Schisandra chinensis*, schisandra este o plantă cățărătoare (liană dioică), ce provine din pădurile Chinei de Nord și Nord-Est, din Coreea, dar și din Estul îndepărtat al Rusiei. Se pare că varietăți sălbatice ale acestei plante se întâlnesc chiar și în Japonia. Fructele acestei plante au formă de ciorchini cu boabe mici și roșii. (n. red.)



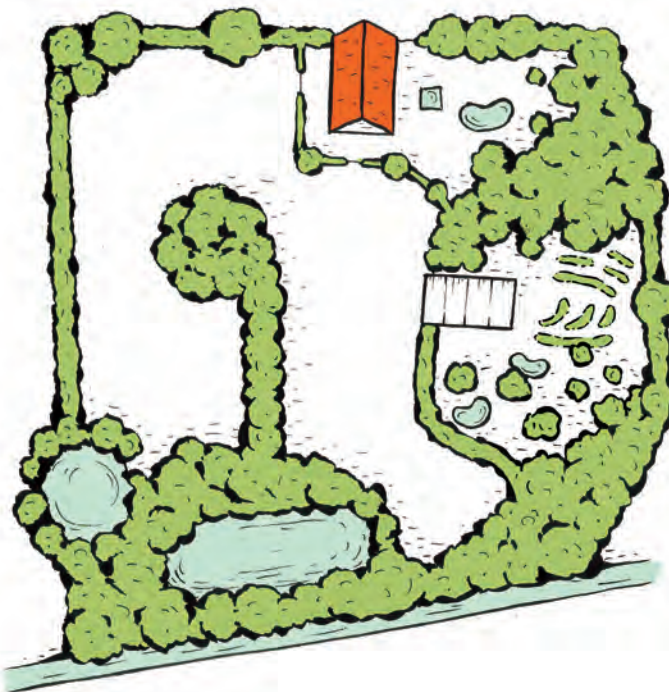
O porțiune împădurită de pe terenurile noastre din Corrèze. Îmi place să mă plimb prin pădure pentru a mă inspira de acolo.



La sosirea noastră, grădina turnului de apă cuprindea și o pajiște întinsă, pe care o transform ușor-ușor în grădină comestibilă. Aici, rațele se plimbă prin grădina de legume.



Pajiștea din grădina turnului de apă la sosirea noastră.



Aceeași parcelă peste câțiva ani.

În grădina din jurul casei, câțiva pomi fructiferi bătrâni produc mere, pere, cireșe sălbatice și castane. Avem și puțin peste 3 hectare de pașiște, pe care o transformăm puțin câte puțin cu o viziune inspirată din permacultură.

Câteva panouri solare și baterii de recuperare ne furnizează o parte din energia electrică. Câteva găini și rațe ne dau ouă, grădina de legume de aproximativ 350 de metri pătrați și sera abundă de legume în mod regulat, un iaz mare de aproximativ 300 de metri pătrați ne permite să pescuim câțiva pești. O iapă și două măgărițe întrețin pașiștile și produc gunoi de grajd. Ne dorim să redăm cât mai mult spațiu naturii sălbatice, cu porțiuni fără animale domestice și fără plante cultivate.

Pe lângă asta, activitatea mea principală este plantarea unei păduri comestibile pe mai mult de un hectar. Până în momentul în care scriu aceste rânduri, aproape 1 000 de copaci au fost plantați în mai puțin de doi ani, iar acesta nu este decât începutul.

În realitate, proiectez mai multe păduri comestibile pe modele diferite: uneori copacii vor fi foarte apropiați, iar altele mai depărtați. Unii copaci nu vor fi niciodată tăiați, pe când alții vor fi tăiați regulat. În funcție de modelul ales, pomii fructiferi vor crește din semințe sau vor fi altoiți. Unii copaci vor crește pe un sol umed, iar alții pe pământ uscat. Experiența mi-a permis să înțeleg că există numeroase moduri de a face bine lucrurile, iar aceste abordări diferite sunt cele pe care vi le voi prezenta în continuarea acestei lucrări.

## Păduri comestibile

### În Amazonia

În anumite țări cu climat ecuatorial sau tropical, în spatele locuințelor nu rareori se găsesc grădini care seamănă cu mici jungle comestibile.

Îmi amintesc că în Iquitos, un oraș amazonian aflat la nord de Peru, m-am trezit într-o mică grădină familială în care creșteau arbori de mango împlețiți cu arbori de avocado. Bananierii și arborii de guava creșteau lângă plantele de ananas și de arahide, totul amestecat cu nenumărate frunze comestibile și medicinale. Într-un astfel de climat cald și umed, multe plante folositoare cresc extrem de repede și o mare parte din hrană și din „leacuri” poate fi produsă acasă. Totuși, în Amazonia există anumiți factori limitatori, precum prezența a numeroase animale veninoase cărora le place să se ascundă printre plante. De aceea, hotarele locuințelor și aleile sunt adesea defrișate și fără vegetație. Acest lucru împiedică întâlnirea prea frecventă cu șerpii sau cu alte animale potențial periculoase. În Franța nu avem aceleași probleme, animalele periculoase sunt mai degrabă rare. Evident că trebuie, totuși, să fim vigilenți și să remarcăm eventuala prezență a unei vipere sau a unui cuib de viespi.